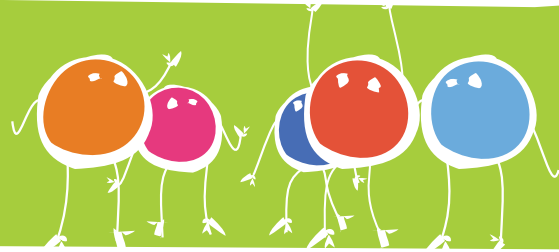


# Qualité de vie au travail

## Fiche référence 2008

Champagne-Ardenne



### Des locaux adaptés, conçus avec les salariés : plus de convivialité, moins de stress



#### Plurihabitat Mon Logis

Secteur d'activité :  
SA d'HLM

Effectif :  
180 salariés  
dont 90 au siège social

Implantation :  
Sainte-Savine, Aube

Création en 1929

Budget pour le  
changement de locaux :  
9 500 000 €

Passage  
de 1735 m<sup>2</sup> à 5100 m<sup>2</sup>

Acteur important dans le département, Plurihabitat Mon Logis détient un parc locatif HLM de près de 11 000 maisons et appartements dans l'Aube et répond aux problématiques des collectivités locales en proposant des services diversifiés.

#### Des locaux désuets et inadéquats

En 2000, l'organisation du siège social installé rue Jeanne d'Arc à Troyes, depuis les années 60, ne correspond plus aux besoins de l'entreprise : manque d'espace, matériel et mobilier dépareillés, température impossible à réguler, absence de parking... En 2002, la décision est prise de construire un nouveau siège social sur un terrain acquis depuis dix ans à Sainte-Savine.

#### Les salariés impliqués tout au long du projet

Les salariés sont immédiatement impliqués dans le projet de construction du nouveau bâtiment. Un groupe de travail constitué de représentants du personnel est formé pour étudier les besoins de chaque service : espace, salle d'archive, mobilier, matériel divers...

Le groupe contribue, par sa production, à la définition du cahier des charges qui servira au concours d'architecte en 2003. Le projet, proposé par l'architecte, est examiné par le groupe de travail, le CHSCT et le médecin du travail qui le font évoluer. L'idée des « open space » est majoritairement rejetée par les salariés ; l'architecte doit revoir sa copie et implanter des bureaux individuels.

Pendant les travaux de construction, le groupe visite le chantier et poursuit ses propositions d'améliorations. Certains membres du groupe partent visiter un salon professionnel à l'étranger pour sélectionner le mobilier le plus ergonomique dans l'enveloppe budgétaire allouée par la direction.

#### Moins de stress, plus de communication

En décembre 2005, le nouveau siège social est inauguré. Les locaux, en plein cœur du centre ville de Sainte-Savine, offrent un cadre de travail agréable : commerçants à proximité, gare de Troyes à 10 minutes à pied, une place de parking pour chaque salarié, bureaux spacieux et ensoleillés.

La répartition des bureaux, organisée selon les besoins exprimés par les services, favorise la communication interne et procure un gain de temps considérable.

Partenaire :



“

*Je suis arrivé à la direction de l'entreprise après le déménagement et je n'ai donc connu que ces locaux. Je n'imaginai pas bien l'écart sur les conditions de vie et de travail de nos salariés jusqu'à ce que j'aie visité les anciens bâtiments... J'ai eu un choc !*

*Les salariés ont été fortement impliqués dans la préparation du déménagement. C'était aussi sans doute une façon de les remercier et de tirer un trait sur toutes ces années pendant lesquelles ils ont travaillé dans des conditions difficiles.*”

**Serge Laurent**  
Directeur Général

“

*Beaucoup de salariés étaient perplexes à l'idée du déménagement et avaient peur du changement. Au départ, nous étions un peu perdus dans ces grands locaux qui manquaient de chaleur. Mais très vite chacun a pris ses marques et nous avons constaté un meilleur climat : plus de convivialité, ambiance améliorée, moins de stress.*”

**Arnaud Monnin**  
Responsable Communication et Marketing

“

*Dès que la direction a eu l'idée du projet, les salariés ont été impliqués, les responsables ont recensé les différents besoins de leur service. J'ai participé au groupe de travail et j'ai suivi le chantier informatique. Ma mission était de vérifier que le matériel soit bien installé, que les câbles ne traînent pas et que la répartition des espaces de travail soit logique et humaine. J'ai aussi testé les sièges pour choisir les meilleurs produits d'un point de vue ergonomique. Nous constatons d'ailleurs que les salariés ont moins mal au dos depuis.*”

**Myriam Kurowski**  
Administrateur réseau et micro  
Secrétaire Générale de l'Union Départementale des syndicats CFTC de l'Aube  
Référente mixité, égalité, qualité de vie au travail (MEQ) Champagne-Ardenne

